

## Hudební nauka v kostce pro 3. ročník

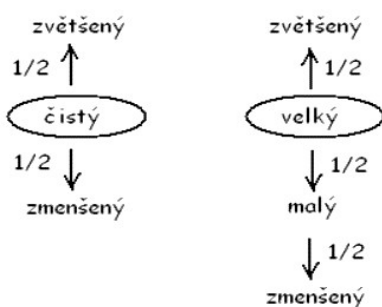
### Intervaly odvozené (vrchní)

Odvozené intervaly získáme rozšířením nebo zúžením vzdálenosti dvou tónů. V případě vrchních intervalů rozšíříme vzdálenost zvýšením vrchního tónu a naopak zúžíme vzdálenost snížením vrchního tónu.

Pro **čisté** intervaly platí, že zvýšením vzniká interval **zvětšený** a snížením vzniká interval **zmenšený**.

Pro **velké** intervaly platí, že zvýšením vzniká interval **zvětšený** a snížením vzniká interval **malý**. Dalším snížením ještě může vzniknout interval zmenšený (málo využívaný).

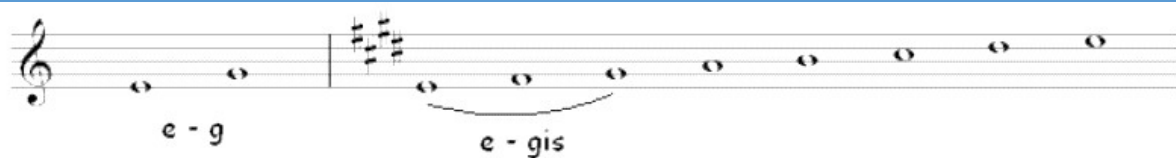
*Opakování:  
intervaly základní  
vznikají v durové  
tónině a jsou čisté  
nebo velké.*



Např.

čistá kvinta od  $c^1$  je  $g^1$   
zvětšená kvinta od  $c^1$  je  $gis^1$   
zmenšená kvinta od  $c^1$  je  $ges^1$

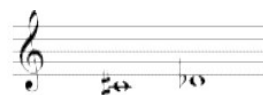
velká tercie od  $c^1$  je  $e^1$   
zvětšená tercie od  $c^1$  je  $eis^1$   
malá tercie od  $c^1$  je  $es^1$



Jaký je interval mezi tóny e - g?  
Jedná se o tercii - e - f - g (3)  
V příslušné durové stupnici, E-dur, je tercií tón gis, základní interval velké tercie od tónu e je tedy tón gis, v našem případě je ale druhým tónem intervalu tón g, který je o půltón nižší než tón gis. Snížením velkého intervalu o půltón vznikne interval malý ... e - g je tedy malá tercie.

**Enharmonická záměna** jsou dva tóny, které **znějí stejně**, ale **píší se jinak**.

Např. cis=des



### Rytmus

Obvykle dělíme noty (tóny) na poloviny. Pro oživení hudby využíváme dělení na více než dvě hodnoty. Dělení na 3 díly nazýváme **triola**, na 5 dílů kvintola atd. V notách jsou tyto díly označeny svorkou a číslem, které určuje počet dílků.



**Metrum** je pravidelné střídání přízvučných a nepřízvučných dob. U pravidelných taktů nám pomáhá určit podle sluchu počet dob v taktu. Protože zpravidla na 1. době bývá hlavní přízvuk. Přízvučným dobám se někdy říká těžké a nepřízvučným lehké.

**Synkopa** je přenesení přízvuku z těžké doby na lehkou. Tedy jedná se o výjimku proti výše uvedenému pravidlu.



## Stupnice

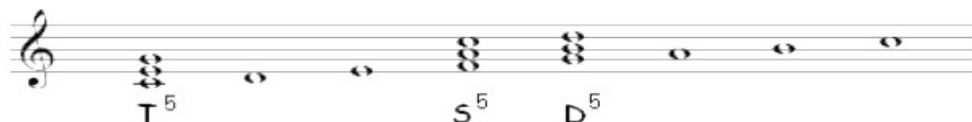
**Stupnice** durové a mollové můžeme porovnávat podle počtu posuvek nebo podle jejich jména.

- *stupnice paralelní* mají stejné předznamenání (např. D dur a h moll)
- *stupnice stejnojmenné* mají stejný název, ale různé předznamenání (např. D dur a d moll)

**Základní harmonické funkce** jsou tři akordy postavené na:

1. stupni stupnice = **tónika T**
4. stupni stupnice = **subdominanta S**
5. stupni stupnice = **dominanta D**

Už samotné tóny 1., 4. a 5. nám dobře poslouží k doprovodu písně nebo melodie. Postavíme-li na každém z nich kvintakord, hovoříme o tónickém kvintakordu ( $T^5$ ) nebo o dominantním kvintakordu ( $D^5$ )



## Antonín Dvořák

- 1841 (Nelahozeves) - 1904 (Praha)
- český skladatel novoromantismu
- otec řezníkem
- studoval varhanickou školu v Praze a hrál i na violu (i v orchestru Prozatímního divadla)
- stal se ředitelem pražské konzervatoře a později i ředitelem Národní konzervatoře v New Yorku
- jeho hudba je považována za ryze českou
- je považován, stejně jako B. Smetana, za národního skladatele
- dílo:
  - Orchestrální díla: 9 symfonií (+10. Nedokončená), 9. Symfonie e-moll „Novosvětská“
  - Symfonické skladby – např. Vodník, Polednice,
  - Slovanské tance (verze pro čtyřruční klavír a verze pro orchestr)
  - Komorní hudba – Smyčcový kvartet F-dur „Americký“
  - Vokální hudba – Moravské dvojzpěvy, Biblické písně
  - Velká vokálně instrumentální díla: Stabat Mater, Requiem
  - Opery: např. Jakobín, Čert a Káča, Rusalka