

Základní umělecká škola Chotěboř, Náměstí TGM 322



## VÝROČNÍ ZPRÁVA 2023/2024

VERZE 0.0

22.8.2024

Zapsala  
Jarmila Nedbalová

Schváleno na pedagogické radě dne 28. srpna 2024.

## OBSAH

1. Základní údaje o škole.....	2
2. Charakteristika školy .....	3
3. Personální zabezpečení.....	4
3.1 Členění zaměstnanců podle vzdělání .....	4
3.2. Členění zaměstnanců podle věku.....	5
3.3. Členění pedagogických pracovníků podle kvalifikace.....	6
4. Účast pedagogických pracovníků na DVPP.....	6
5. Organizace oboru, přehled učebních plánů .....	6
6. Údaje o přijímacím řízení .....	7
7. Průběh a výsledky vzdělávání žáků .....	7
7.1. Hospitační činnost.....	7
7.2. Závěry z hospitační a kontrolní činnosti.....	8
8. Úspěchy žáků v přijímacím řízení na vyšší typ školy uměleckého zaměření.....	8
9. Úspěchy žáků na soutěžích a přehlídkách.....	9
9.1. Soutěže a přehlídky ZUŠ.....	9
9.2. Jiné soutěže.....	9
10. Přehled aktivit a prezentací školy na veřejnosti .....	9
11. Spolupráce s jinými zařízeními a organizacemi .....	10
12. Propagační činnost .....	10
13. Materiálně-technické a prostorové vybavení školy .....	11
14. Informace o odloučených pracovištích .....	12
15. Ekonomické zajištění činnosti .....	12
16. Údaje o výsledcích z kontrol a inspekcí.....	13
17. Závěr.....	13

## 1. Základní údaje o škole

### ŠKOLA

Název školy	Základní umělecká škola, Chotěboř, Náměstí TGM 322
Adresa školy	Náměstí T. G. Masaryka 322, 583 01 Chotěboř
Právní forma	Příspěvková organizace
IČO	71198971
Identifikátor	
IZO	102018057
DIČ	
Poslední změna ve školském rejstříku	1.7.2021 – změna ředitele
Kapacita školy	520
Vedení školy	Ředitelka školy: Jarmila Nedbalová Dis. od 1.8.2021 Zástupce ředitele: Jan Pavlas Vedoucí pobočky Krucemburk: Bc. Jitka Podrazilová
Kontakt	Tel.: +420 569 624 350 e-mail: <a href="mailto:zuschot@zuschot.cz">zuschot@zuschot.cz</a> <a href="http://www.zuschot.cz">www.zuschot.cz</a>
Datová schránka	

### ZŘIZOVATEL

Název zřizovatele	Město Chotěboř
Adresa zřizovatele	Trčků z Lípy 69, 583 01 Chotěboř
Kontakt	569 641 111

### MÍSTA POSKYTOVANÉHO VZDĚLÁVÁNÍ

### VYUČOVANÝ OBOR

Adresa	Místo poskytování vzdělávání	Vyučovaný obor
	Chotěboř, Náměstí T.G.Masaryka 322	Hudební obor
	Chotěboř, Jiráskova 637	Taneční obor
	Chotěboř, Kosmonautů 262	Výtvarný, literárně dramatický obor
	Chotěboř, Buttulova 74	Hudební obor
	Krucemburk, Školní 440	Hudební, výtvarný, taneční obor, literárně dramatický obor
	Ždírec nad Doubravou, Chrudimská 77	Hudební obor

## 2. Charakteristika školy

Škola poskytuje vzdělání ve čtyřech uměleckých oborech: hudebním, výtvarném, tanečním a literárně-dramatickém. Vzdělávání je poskytováno v oboru hudebním v individuální, skupinové a kolektivní formě. V oborech výtvarný, taneční a literárně-dramatický je výuka pouze kolektivní.

### 2.1 Počty žáků v červnu 2024

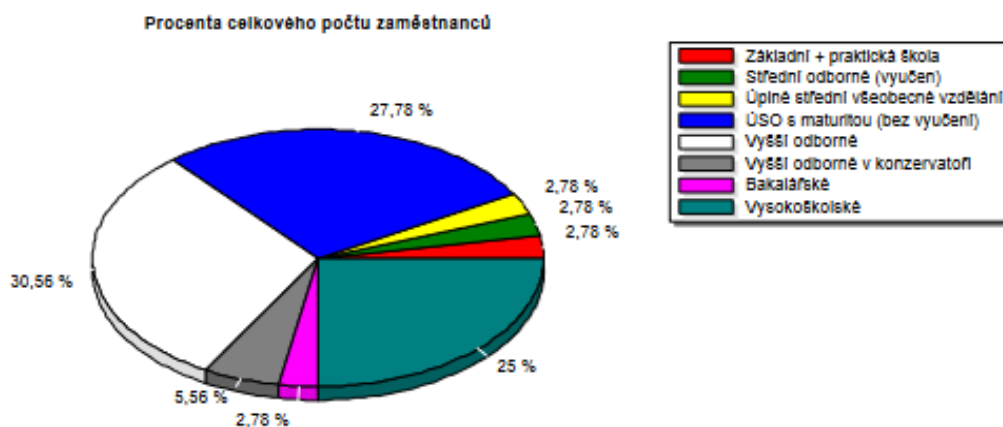
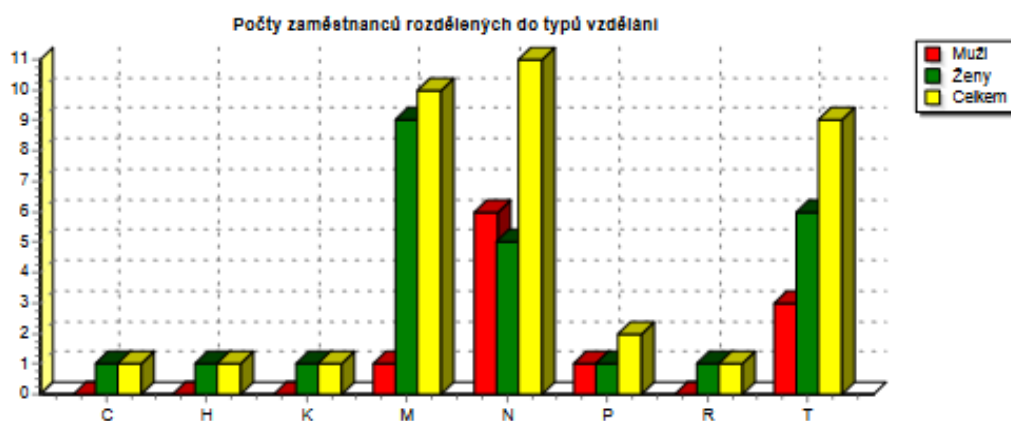
Obor	počet žáků	z toho chlapců	z toho dívek	cizinci
Hudební	280	110	170	0
Výtvarný	102	5	97	1
Taneční	81	1	80	0
Literárně-dramatický	29	8	21	0
celkem	492	124	368	1

### 3. Personální zabezpečení

#### 3.1. Členění zaměstnanců podle vzdělání a pohlaví

3.3.6.11/6.11 71198971 Základní umělecká škola Chotěboř 08.08.2024 13:51:47 1/1  
510200 Struktura vzdělání zaměstnanců k období 06.2024 202408

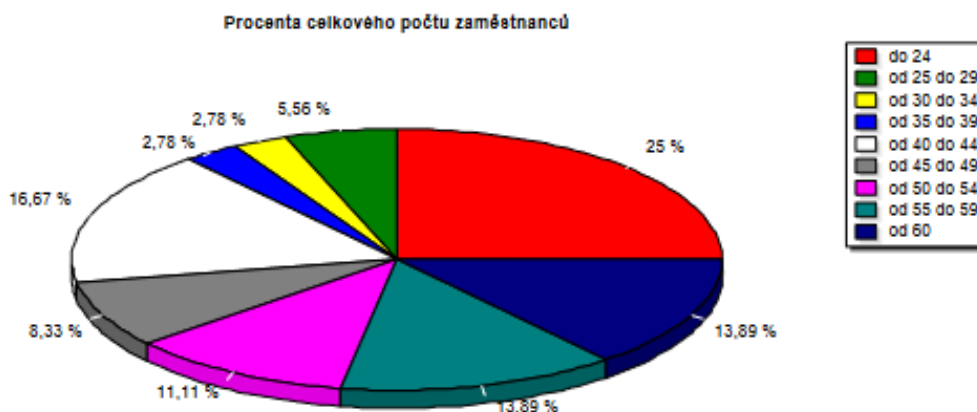
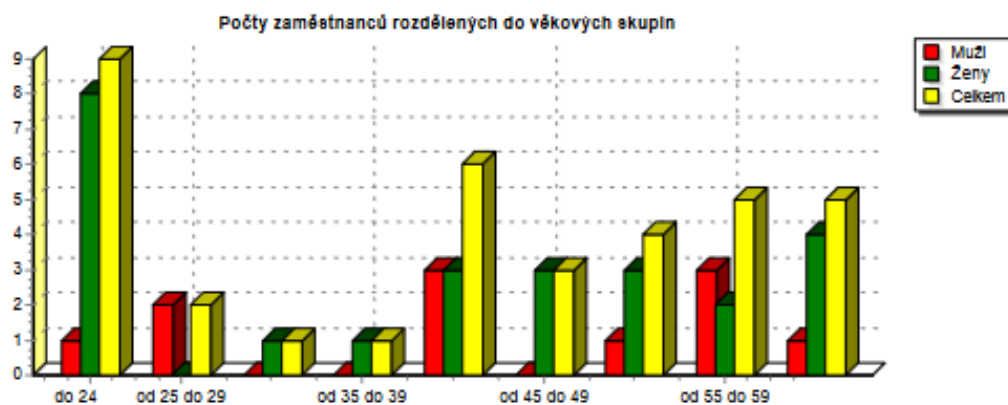
Celý soubor	muži	ženy	celkem	muži %	ženy %	celkem %
C - Základní + praktická škola	0	1	1	0,00	2,78	2,78
H - Střední odborné (vyučení)	0	1	1	0,00	2,78	2,78
K - Úplně střední všeobecné vzdělání	0	1	1	0,00	2,78	2,78
M - ÚSO s maturitou (bez vyučení)	1	9	10	2,78	25,00	27,78
N - Vyšší odborné	6	5	11	16,67	13,89	30,56
P - Vyšší odborné v konzervatoři	1	1	2	2,78	2,78	5,56
R - Bakalářské	0	1	1	0,00	2,78	2,78
T - Vysokoškolské	3	6	9	8,33	16,67	25,00
<b>Celkem:</b>	<b>11</b>	<b>25</b>	<b>38</b>	<b>30,56</b>	<b>68,44</b>	<b>100,00</b>



### 3.2 Členění zaměstnanců podle věku a pohlaví

3.3.6.11/6.11 71198971 Základní umělecká škola Chotěboř 08.08.2024 13:46:01 1/1  
510100 Věková struktura zaměstnanců k období 06.2024 202408

Celý soubor	muži	ženy	celkem	muži %	ženy %	celkem %	
do 24	1,00	8,00	9,00	2,78	22,22	25,00	
od 25 do 29	2,00	0,00	2,00	5,56	0,00	5,56	
od 30 do 34	0,00	1,00	1,00	0,00	2,78	2,78	
od 35 do 39	0,00	1,00	1,00	0,00	2,78	2,78	
od 40 do 44	3,00	3,00	6,00	8,33	8,33	16,67	
od 45 do 49	0,00	3,00	3,00	0,00	8,33	8,33	
od 50 do 54	1,00	3,00	4,00	2,78	8,33	11,11	
od 55 do 59	3,00	2,00	5,00	8,33	5,56	13,89	
od 60	1,00	4,00	5,00	2,78	11,11	13,89	
Průměrný věk: 42,00	Celkem:	11,00	25,00	38,00	30,68	89,44	100,00



### 3.3 Členění pedagogických pracovníků podle odborné kvalifikace k 30.6.2024

odborná kvalifikace	splňuje kvalifikaci	nesplňuje kvalifikaci	celkem	%
učitel hudebního oboru	21	6	27	80,77
učitel výtvarného oboru	2	0	2	100,0
učitel tanečního oboru	1	0	1	100,0
učitel literárně-dramatického oboru	2	0	2	100,0
Celkem	26	6	32	83,87

#### 4. Účast pedagogických pracovníků na DVPP

Vzdělávání PP	Splnil	Nesplnil	celkem	%
Učitelé studující střední a vysoké umělecké školy	9	0	9	100,0
Učitelé absolventi odborného semináře mimo školu	7	2	9	77,8
Učitelé absolventi odborného semináře ve škole	13	0	16	100
Vedoucí pracovníci absolventi odborného semináře	1	0	1	100
Celkem	30	2	32	93,5

#### 5. Organizace oborů, přehled učebních plánů

Základní umělecké vzdělávání se člení podle § 109 zákona č. 561/2004 Sb. na přípravné studium, základní studium I. a II. stupně, studium s rozšířeným počtem vyučovacích hodin a studium pro dospělé. Vzdělávání v Přípravném studiu zahrnuje poznávání, ověřování a rozvíjení předpokladů žáků a jejich zájmu o umělecké vzdělávání. Žáci jsou vedeni k elementárním návykům a dovednostem, které potřebují pro aktivní občanský, profesní a osobní život. Vzdělávání na I. stupni základního studia je sedmileté a je zaměřeno na rozvíjení individuálních

dispozic žáků. Progresivní vzdělávání připravuje žáky především na neprofesionální umělecké aktivity, ale i na vzdělávání ve středních školách uměleckého či pedagogického zaměření a na konzervatořích. Vzdělávání na II. stupni základního studia je čtyřleté a klade důraz na praktické uplatňování získaných dovedností a hlubší rozvoj zájmů žáků. Umožňuje jejich osobnostní růst v rámci aktivní umělecké činnosti a inspiruje k dalšímu studiu. Studium s rozšířeným počtem vyučovaných hodin poskytuje žákům s vynikajícími vzdělávacími výsledky rozsáhlejší, hlubší a obsahově náročnější studium, které je připravuje ke studiu ve středních, vyšších odborných i vysokých školách s uměleckým nebo pedagogickým zaměřením a případně je směřuje k výběru povolání.

## 6. Údaje o přijímacím řízení

Obory	Přijetí žáci během školního roku 2023/2024	Přijetí žáci na školní rok 2024/2025
hudební	39	49
výtvarný	24	14
taneční	24	20
Literárně-dramatický	8	8
Celkem	95	91

## 7. Průběh a výsledky vzdělávání

Ve všech oborech probíhala výuka celý rok prezenční formou. V tomto školním roce jsme v několika případech udělovali slevu na školném, vzhledem k dlouhodobé nemoci žáka. Vzdělávání v umělecké škole je povinně dobrovolné a učitelé často upozorňují rodiče žáků, kteří mají nepřiměřeně mnoho mimoškolních aktivit na přetížení a na slabou domácí přípravu. Žáci jsou hodnoceni známkou a poprvé v obou pololetích i slovně do elektronické žákovské knížky.

### 7.1 Hospitační činnost

Pracovník	Počet hospitací - plán	Počet hospitací - splněno
Ředitel školy	28	24
Zástupce ředitele školy	4	0
Vedoucí pobočky Krucemburk	4	2
Ostatní pracovníci	29	14
Celkem	65	40



## 7.2 Závěry z hospitační a kontrolní činnosti

	(objevuje se ve všech hodinách)	(objevuje se pouze v některých hodinách)	(v hodinách se neobjevuje)
<b>Plnění cílů vzdělávání</b>			
soulad výuky s cíli základního vzdělávání (školním vzdělávacím programem)	100%		
konkretizace cílů ve sledované výuce	70%	25 %	5%
návaznost probíraného učiva na předcházející témata	100%		
<b>Materiální podpora výuky</b>			
Využití pomůcek vzhledem k cílům výuky a k činnostem	30%	50%	20%
<b>Vyučovací formy a metody</b>			
správné řízení výuky a vnitřní členění hodin	80%	15%	5%
sledování a plnění stanovených cílů	60%	20%	20%
respektování individuálního tempa	100%		
<b>Motivace žáků</b>			
dostatečná aktivita a zájem žáků o výuku	80%	15%	5%
propojení teorie s praxí (v činnostech žáků)	60%	30%	10%
osobní příklad pedagoga	95%		5%
<b>Interakce a komunikace</b>			
klima třídy	95%		5%
možnost vyjadřování vlastního názoru žáka, argumentace, diskuse	60%	30%	10%
<b>Hodnocení žáků</b>			
věcnost, konkrétnost a adresnost hodnocení	80%	15%	5%
využívání vzájemného hodnocení a sebehodnocení žáků	50%	30%	20%
ocenění pokroku	70%	25%	5%
využití klasifikačního řádu	50%	30%	20%

## 8. Úspěchy žáků v přijímacím řízení na vyšší typ škol uměleckého typu

Škola	Počet žáků
SUŠG-grafický design Jihlava	1
Akademie Světla nad S.-umělecko-řemeslné zpracování skla, vitráž	1

## 9. Úspěchy žáků na soutěžích a přehlídkách

### 9.1 Soutěže a přehlídky ZUŠ

Soutěž	Okresní kolo	Krajské kolo	Ústřední kol
Hra na klavír	2 x 2. a 2 x 1.místo	1x2. místo	
Hra na smyčcové nástroje	10 x 1. místo	1 x 2. a 3x 1.místo	1 x 1. místo
Jazz a pop orchestry	-	1 x 3.místo	
Výtvarná přehlídka	-	1 x 3. a 3 x 1. místo	

### 9.2 Jiné

Národní soutěže	Umístění
Svitavské komoření – Kytarový kvartet	Zlaté pásmo
Mládí a Bohuslav Martinů – zpěv	Bronzové pásmo
Krajská přehlídka pěveckých sborů - Motýlek	Bronzové pásmo

## 10.Přehled aktivit a prezentací školy na veřejnosti

### Akce školy

Vystoupení žáků HO na externí akci 8x (vernisáž, vyřazování předškoláků - akce MŠ, vyřazování deváťáků v ZŠ Krucemburk, návštěva zástupců partnerských měst v Chotěboři, Židovská synagoga Habry, Noc kostelů Ch, a Kruc., koledy – Horní Krupá,
Klavírní inspiromat pro učitele 1x
Koncerty pro klienty Senecura (Žesťový sextet, Motýlek) 2x
Koncerty DOM 5x (Pocta sv.Cecílie Chotěboř, Jarní koncert, Dny města Chotěboř, Přehlídka dech.orchestrů Holice) 4x
Zájezd DOM do Tiszafured v Maďarsku 1x
Vánoční koncerty Žákovského komorního orchestru a sboru Fones Melody 3 x
Vánoční koncerty Motýlek (Počátky, Chotěboř-Panský dům, Chotěboř-rozsvěcení stromku na náměstí v CH.)
Koncert pro UNICEF – Motýlek ve spolupráci se sborem Kvítek ze ZŠ Buttulova 1x
Koncert pop (ne)vánoční – pěvecké třídy A.Mákové 1x
Koncerty DixieFriends 4x – Velikonoční jarmark, Dny města Chotěboř, ZUŠ OPEN, Horní Studenc
Vzdělávací koncerty a vystoupení TO pro mateřské školy a ZŠ 6 x ( Chotěboř, Krucemburk, Horní Krupá)
ZUŠ OPEN 2x koncert – Koncert Jdeme k Vám na náměstí v Ch., Koncert v zámecké zahradě výstava a výtvarné tvoření na náměstí v Chotěboři
Žákovské a třídní koncerty Chotěboř 16x, Krucemburk 4x

Absolventské koncerty 2x
Hodiny s rodiči VO 2x
Mezioborový projekt na písně z muzikálu REBELOVÉ – Fones Melody, VO,TO, LDO
Divadelní představení LDO Alenka v říši divů – představení pro školy a veřejnost (LDO, VO, TO)
Vystoupení sboru Giocosso a Sboreček (vánoční, pro maminky, Noc kostelů, velikonoční)
Vystoupení žáků TO Chotěboř ( Spolu s tancem a hudbou) a TO Krucemburk 3x
Exkurze VO 4x – Galerie Havl.Brod, Galerie Jihlava, Žďár n.Sázavou, Umělecký kovář Příbyslav,
Slavnostní odhalení obrazů v Krucemburku - HO
Zájezd HO na muzikál Sněhová královna - MDB
Zájezd TO na baletní představení do ND Brno - Bdění
Zájezd LDO na představení Modrý pták (Stavovské divadlo Praha)
Výstavy VO 4x – Horní Studenec-vánoční, Krucemburk, Ždírec n.Doubr., Chotěboř-náměstí
Kalendář 2023 – výtvarné práce žáků

## 11.Spolupráce s jinými zařízeními a organizacemi

	Počet žáků
Město Chotěboř	Dny města – koncert Dechového orchestru mladých a Dixie Firends
Město Chotěboř	Návštěva zástupců partnerských měst – prohlídka ZUŠ s hudebním vystoupením
Senecura Senior Centrum Chotěboř	2x koncert HO
ZUŠ K. Malicha Holice	1x koncert
Pěvecký sbor Primadonky Havl.Brod	Koncert v zámecké zahradě v rámci Dnů města Chotěboř
CEKUS-Centrum kultury a služeb	Využití prostor kina – koncerty, vystoupení TO divadelní představení žáků LDO, krajská přehlídka pěveckých sborů
Muzeum Chotěboř	Instalace zapůjčených skleněných vitrín v přízemí ZUŠ na výstavy žáků, návštěva kurátorky L. Dolanové ve výuce.
Město Ždírec n.D.	Výstava VO, koncerty pro veřejnost,
Šalamounek	Praktické ukázky uměleckých aktivit pro předškoláky
Pedagogická fakulta Ústí n.L.	Seminář pro učitele VO v Chotěboři

## 12.Propagační činnost

Prezentace na internetových stránkách [www.zusshot.cz](http://www.zusshot.cz) a na sociální síti Facebook.

Publikační činnost v regionálním tisku – ECHO (chotěbořský měsíčník), Ždírecké noviny a časopis městyse Krucemburk DOMOV.

Kalendář 2024 výtvarných prací žáků.

### 13. Materiálně-technické a prostorové vybavení

Škole si udržuje širokou nabídku výuky ve čtyřech oborech.

Na hlavní budově byla za podpory zřizovatele instalována klimatizace ve třídách ve 2. patře. Zlepšily se tak podmínky výuky hudebního oboru v teplých měsících.

Třídy pro výuku hudebního oboru jsou (až na výjimky) vybaveny standartně klavírem, pianem nebo elektrickými klávesami. Škola pečuje o stálý inventář hudebních nástrojů, které jsou určeny k zápůjčce žákům. V tomto roce jsme, díky podpoře zřizovatele, získali nový hudební nástroj pro výuku hry na varhany EMINENT DCS200 s lavicí a pedálem. Doplnili jsme inventář o nové smyčcové nástroje, bicí nástroje, keyboard YAMAHA PSR-SX700, a zakoupili nové skříně do třídy hudebních nauk. Pro veřejná vystoupení jsme zakoupili stupínek pro pěvecký sbor.

Na pobočce v Krucemburku se podařilo, za podpory Městyse Krucemburk, instalovat nové osvětlení ve třídách a v sále. Dovybavili jsme třídu HO novým digitálním piánem YAMAHA P-515B. Ve třídě hudební nauky ve Ždírci nad Doubravou jsou, díky podpoře města Ždírec nad Doubravou nové konferenční židle se stolkem a koberec.

Průběžně dovybavujeme třídy o nové notebooky, které vyměňujeme za staré pomalé. Do sálu v Chotěboři byl zakoupen nový mixážní pult Soundcraft za rozbitý.

Ve třídě LDO v ul. Kosmonautů jsou dva nové stoly, které využívá město při volbách.

V taneční sále v budově Gymnázia využíváme elektronické klávesy, které jsou nezbytné pro korepetici tance. V pobočce Krucemburk zatím pracuje učitelka s hudbou reprodukovanou. Prostory (malá tělocvična v ZŠ) jsou pro počet žáků vyhovující, je zde zajištěna i šatna a sprchy.

#### 14. Informace o odloučených pracovištích

Škola	Obory
ZŠ Buttulova	Hudební
Jiráskova, Gymnázium Chotěboř	Taneční
Kosmonautů, Chotěboř	Výtvarný a literárně-dramatický
ZŠ Krucemburk	Hudební, výtvarný a taneční
ZŠ Ždírec nad Doubravou	Hudební

#### 15. Ekonomické zajištění činností

##### Výroční zpráva o hospodářském výsledku kalendářního roku 2023

Náklady	Kč
Spotřeba materiálu	330.822,59
Energie	657.507,45
Opravy	76.973,00
Cestovné	19.634,00
Náklady na reprezentaci	9.879,00
Ostatní služby	356.028,72
Mzdové náklady	11.685.770,00
Zákonné odvody	3.907.942,00
Pojištění	48.175,39
FKSP	308.812,26
Pokuty a penále	161,00
Dary	6.000,00
Drobný dlouhodobý majetek	335.666,78
CELKEM	17.745.372,19

Výnosy	Kč
Úplata za vzdělávání	1.120.650,00
Vedlejší hospodářská činnost+pronájmy	73.185,40
Čerpání fondů	76.399,00
Ostatní výnosy	145.971,51
Ostatní finanční výnosy (banka)	1.200,00
Dotace od zřizovatele	812.400,00
Dotace na přímé NIV	15.715.970,00
CELKEM	17.945.775,91

Výsledek hospodaření školy za rok 2023 je 200 403,72 Kč.

## 16. Údaje o výsledcích kontrol a inspekcí

**Město Chotěboř** – veřejnoprávní kontrola hospodaření za leden – prosinec 2023.

Výsledek: nebyly shledány chyby a nedostatky

### **Krajská hygienická stanice**

Kontrola plnění povinností stanovených v zákonu č.258/2000 Sb., o ochraně veřejného zdraví a o změně některých souvisejících zákonů, v platném znění, vyhlášce č. 410/2005 Sb., o hygienických požadavcích na prostory a provoz pro výchovu a vzdělávání dětí a mladistvých, v platném znění

Výsledek: nebyly zjištěny nedostatky

### **Krajská hygienická stanice**

Kontrola plnění povinností stanovených v zákonu č.258/2000 Sb., o ochraně veřejného zdraví a o změně některých souvisejících zákonů, v platném znění, vyhlášce č. 410/2005 Sb., o hygienických požadavcích na prostory a provoz pro výchovu a vzdělávání dětí a mladistvých, v platném znění a vyhlášce č.252/2004 Sb., kterou se stanoví požadavky na pitnou a teplou vodu a četnost a rozsah kontroly pitné vody v platném znění. Byly měřeny hodnoty olova na všech odběrných místech hlavní budovy, a to před a po běžném používání vody.

Výsledek:

Hodnota obsahu olova ve vodě kolísá, při odtáčení vody klesá. Naměřená hodnota byla hluboko pod stanoveným limitem. KHS doporučuje odpouštění vody před jejím použitím k pitnému režimu.

## 17. Závěr

V roce 2023/2024 se škola se škola zaměřila na zlepšení metodické práce stávajících učitelů a uvedení nových pedagogů do praxe v rámci adaptačního programu. Ve škole se díky mezioborové spolupráci daří zapojovat žáky do týmové práce. Veřejnost se seznamuje s výsledky vzdělávání na častých veřejných prezentacích žáků, které jsou velmi pozitivně hodnoceny. Jsme si vědomi, že pozitivní zpětná vazba napomáhá příznivému rozvoji žáka. Je naším cílem vytvořit takové prostředí k výuce, které podněcuje žáka k vlastní tvorbě.

Jarmila Nedbalová, Dis.